



# DE VESTINGH

KENAUPARK 21 - HAARLEM

# Inhoud

4

Ligging

6

Introductie

8

Geschiedenis

12

Omgeving

14

Over het pand

20

Appartementen

## Colofon

Cobraspen Vastgoed

Elswoutslaan 20

2051 AE Overveen

info@cobraspen.nl

www.cobraspen.nl

+31 (0)23 526 49 49

Redactie | CopyRobin

Vormgeving | Jaaf Design

Fotografie | Cobraspen Groep

Artist impressions | DAB Studio

DISCLAIMER  
Deze brochure is met de grootst mogelijke  
zorgvuldigheid samengesteld. Door Cobraspen Vastgoed  
BV wordt echter geen enkele aansprakelijkheid aanvaard  
door enige onvolledigheid, onjuistheid of anderszins,  
dan wel de gevolgen daarvan. Alle opgegeven maten  
en oppervlakten alsmede de (interieur) impressies zijn  
indicatief.

# Ligging

1

## Grote Markt

Centraal plein in oude binnenstad met mooie bouwwerken en het bekende Grand Café Brinkmann. Loopafstand 10 min.

2

## Grote of St. Bavokerk (1370-1520)

Laatgotische middeleeuwse kruisbasiliek. Beroemd Müller-orgel waarop Mozart als kind heeft gespeeld. Loopafstand 12 min.

3

## Teylers Museum

Oudste en meest authentieke museum van Nederland. Kunst, natuurhistorie en wetenschap. Loopafstand 12 min.

4

## Molen De Adriaan

Stellingmolen met prachtig uitzicht op de oude stad en rivier het Spaarne. Gebouwd 1778, onlangs gerenoveerd. Loopafstand 14 min.

5

## Haarlem Station (1839)

Enige stationsgebouw in art-nouveaustijl in Nederland. Een van de markantste gebouwen in de stad Haarlem. Loopafstand 3 min.

6

## Stadsbrouwerij Jopenkerk

Brouwerij, Grand Café, taproom en restaurant. Bijzondere en gezellige horecagelegenheid in oude kerk. Loopafstand 11 min.

7

## Frans Hals Museum (1862)

Grootste verzameling schilderijen van Frans Hals plus collectie van Haarlemse meesters uit de Gouden Eeuw. Loopafstand 15 min.

8

## Gouden Straatjes

Ambachtelijke studio's, conceptstores, exclusive design en vintage winkels. Shoppen in authentieke binnenstad. Loopafstand 10 min.

9

## Stadsschouwburg & Philharmonie Haarlem

Theater en concertzaal in binnenstad. Toneel, dans, cabaret, theatercolleges, concerten en meer. Loopafstand 12 min.

10

## Hofje van Bakenes (1395)

Oudste nog bestaande hofje van de 21 'geheime' hofjes die Haarlem rijk is, met intrigerend raadsel op gevelsteen. Loopafstand 12 min.





# Introductie

DE VESTINGH, PAND MET EEN ZIEL.

Het statige herenhuis met monumentale status Kenaupark 21 is door de Cobraspen Groep omgetoverd tot vijf luxeappartementen. Het karakter van het pand is met zorg en liefde teruggebracht naar de tijd waarin de Haarlemse adel en notabelen ervan genoten. Uiteraard voorzien van al het moderne wooncomfort.

De Vestingh is een pand met een verhaal, een ziel. Deel uitmakend van een rij van negen geschakelde herenhuisen, werd het tussen 1866 en 1868 als onderdeel van het bolwerk van de verdedigingswerken van de

oude stad gebouwd. Nog steeds zijn er in de directe omgeving restanten van oude vestigingswerken te vinden. De geschiedenis leeft voort in Kenaupark.

Het vrije zicht over het groene park en de korte loopafstand tot aan het historisch hart van Haarlem, maken de locatie uniek. Praktisch alle bezienswaardigheden en een leuke mix aan winkels en boetieks zijn binnen een kwartier bereikbaar. Heerlijk wandelen of fietsen naar strand en duinen? Het is allemaal mogelijk in de nabije omgeving van Kenaupark.

# Geschiedenis

Kenaupark:  
onderdeel van  
de monumentale  
geschiedenis van  
de stad.

Het Kenaupark - stadspark met dertien villa's en negen symmetrische, geschakelde herenhuizen - werd tussen 1866 en 1868 gerealiseerd als onderdeel van het bolwerk van de verdedigingswerken van de oude stad Haarlem. Architect G.W. Breuker tekende voor het ontwerp van de huizen, terwijl Haarlems architect, stedenbouwkundige en landschapsarchitect J.D. Zocher het park, de tuin en het plantsoen ontwierp.

De herenhuizen en villa's werden gebouwd voor Haarlemse families met aanzien. Voordat de meeste van de panden een andere bestemming kregen, hadden ze adellijke lieden en belangrijke burgemeesters als bewoners. Kenaupark 21 maakt onderdeel uit van de rij van de negen herenhuizen en staat ingeschreven in het monumentenregister van Haarlem, net als inmiddels 28 andere panden aan het Kenaupark. Rondom het park staan meerdere villa's en herenhuizen die uit dezelfde tijd stammen.



Kleurenlitho van architect G.W. Breuker van het Kenaupark in aanbouw.

## KENAU SIMONSDOCHTER HASSELAER

Het park is vernoemd naar zaken- en ondernemersvrouw Kenau Simonsdochter Hasselaer (1526-1588/1589). Kenau was zowel scheepsbouwer als houthandelaar. Tijdens het Beleg van Haarlem - een van de meest beruchte gebeurtenissen in de tijd van de Tachtigjarige Oorlog tegen de Spanjaarden - leverde ze scheepshout voor schepen die via het Haarlemmermeer in verbinding stonden met Willem van Oranje. Kenau kwam aan deze connectie doordat haar zwager lijfarts was van de prins, terwijl haar neef Pieter Hasselaer bij de prins diende als bode.

Zoals alle inwoners van Haarlem, hielp ook Kenau mee aan de reparaties aan de stadswallen

die door Spaans kanonvuur beschadigd waren. Uit ooggetuigenverslagen bleek echter dat zij uitblonk in haar inzet om aarde naar de stadswallen te dragen om deze te repareren. Bovendien zou ze vanaf de wallen met zogenaamde teerkransen - brandend stro en kokende pek - de Spanjaarden actief hebben bevochten. Hoewel er door de Spanjaarden nooit melding is gemaakt van vrouwelijk verzet, gingen er zelfs verhalen dat Kenau een leger van 300 vrouwen aanvoerde. Zo ontstond de mythe rondom Kenau als verzetsstrijdster.

“Dit is Capiteyn Kennou,  
de Hollandsee vrou,  
manlijck onversaecht.  
De Spaensce Mooren  
ontrou, bij Heerlem nou,  
dees oeffent en jaecht.”  
ooggetuigenverslag (1573)

# Omgeving



Het Kenaupark ligt in de groene Stationsbuurt. Het stadspark wordt aan twee kanten omzoomd door water, de Kinderhuissingel en de Nieuwe Gracht. Het kloppend hart van het historisch centrum, de Grote Markt, is nog geen kwartiertje lopen. Het hele jaar door vinden op dit plein markten, concerten en festivals plaats.

Het autoluwe centrum van Haarlem is met haar prachtige monumentale panden een geliefd winkelgebied met oude straatjes en hippe conceptstores. Het vele water nodigt bovendien uit om een sloep te huren en de stad vanaf het water te leren kennen.

Allerlei bezienswaardigheden vallen binnen een loopafstand van een kwartier vanaf Kenaupark, of je nu op zoek bent naar een inspirerend museum, een pittoresk Haarlems Hofje of een prachtige kerk.

Als iets Haarlem en omgeving kenmerkt, dan is het de magische combinatie van stad, duin en strand. De stranden van zowel Bloemendaal als Zandvoort zijn binnen een half uur bereikbaar per fiets, terwijl het Haarlemmerhout - het oudste stadsbos van Nederland - zich uitstekend leent voor een heerlijke wandeling.

# Over het pand



## Een pand met een ziel

Het statige herenhuis De Vestingh aan de oostkant van het park is een pand met exclusief karakter dat onderdeel uitmaakt van de geschiedenis van Haarlem. Een pand met een ziel. Waar eerder mensen woonden, leefden en werkten. Mensen die kleur gaven aan het pand.



Het pand met monumentenstatus is onlangs verbouwd tot vijf luxe woningen met behoud en herstel van al het moois dat het pand zo karakteristiek maakt. Zo zijn de ornamenten plafonds gerestaureerd, de (schuif)deuren in ere hersteld en de originele schouwen behouden. Elke woning heeft zijn eigen, unieke kenmerken.



„Behoud en herstel van al het moois dat het pand zo karakteristiek maakt”

## Historisch grandeur, modern comfort

Twee van de woningen bestaan uit een souterrain en bel-etage, met beide een heerlijk buiten op het oosten. Het appartement op de eerste verdieping ademt statigheid door de hoge plafonds terwijl je vanuit het appartement op de tweede verdieping uitzicht op het park hebt vanuit het vrijstaande ligbad. De kapverdieping op de derde etage heeft een hoge schuine kap en markante houten spanten.

Met een ongelooflijk oog voor detail zijn bekleding en afwerking van de woningen afgestemd op de sfeer van het monumentale pand, waardoor je je in vroegere tijden waant, maar van al het moderne comfort geniet. Zo zijn alle woningen voorzien van hoogwaardige isolatie, voorbereid op een domotica-systeem en is er een video-intercom en een voorbereid verlichtingsplan. In het trappenhuis bevindt zich een lift. De optie bestaat om een of meerdere parkeerplekken bij de appartementen te kopen.



## Architect & Interieurdesigner Kentie en Partners & DAB Studio

---

Om Kenaupark 21 zorgvuldig en binnen de historische context te renoveren, zochten wij partners met dezelfde visie en liefde voor monumentaal vastgoed. Partners die net als wij oog hebben voor detail, authentieke details weten te behouden en al het fraais van het statige herenhuis kunnen benadrukken. Dat partnerschap vonden we in Kentie en Partners Architecten en DAB Studio.

Kentie en Partners Architecten is een architectenbureau gespecialiseerd in hoogwaardige restauraties van monumentale gebouwen. Zij tekenden voor de inrichting van de appartementen en de uitwerking van het interieur.

DAB Studio is een Amsterdamse interieurdesignstudio gespecialiseerd en gepassioneerd in het ontwerpen van luxueuze interieurs. Vanuit een vernieuwende gedachte met respect voor historie heeft deze studio samen met ontwikkelaar Cobraspen Groep de luxe badkamers in de appartementen van Kenaupark 21 ontworpen. De stijl van DAB Studio laat zich omschrijven als tijdloos, authentiek en klassiek, met aandacht voor ambacht en details.

## Ontwikkelaar Cobraspen Groep

---

Het begon ooit met het hoogstpersoonlijk redden van de torenspits van de Spaarnekerk in Haarlem door ondernemer Luigi Prins. Het leidde tot de oprichting van Cobraspen. Ruim 35 jaar later is de Cobraspen Groep een succesvolle vastgoed- en concept-ontwikkelaar in Haarlem en omgeving.

Monumentale panden zoals De Vestingh komen met geschiedenis en verhalen. Ze maken onderdeel uit van het leven van mensen die er leven, werken, wonen. Ze maken onderdeel uit van de geschiedenis van een stad of dorp. Ze zijn bepalend voor een cultuur. Mensen zijn er om verhalen door te geven.

Er zit duurzaamheid in ons DNA. De liefde voor monumentaal vastgoed, voor bijzondere mensen én voor de stad Haarlem en omgeving is onze dagelijkse drijfveer. We zijn gericht op behoud van het goede en het mooie. Zo kijken we naar onze panden en uiteraard ook naar onze relaties.

## Overzicht woningen

### Souterrain

**Kenaupark 21.**

Souterrain links, horende bij bel-etage links.

**Kenaupark 21A.**

Souterrain rechts, horende bij bel-etage rechts.



21

21A



21

21A

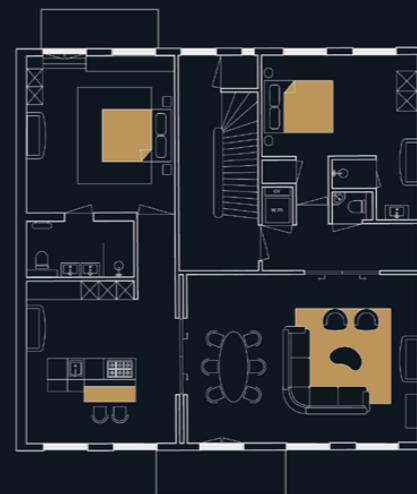
### Bel-etage

**Kenaupark 21.**

Bel-etage links, horende bij souterrain links. Met serre.

**Kenaupark 21A.**

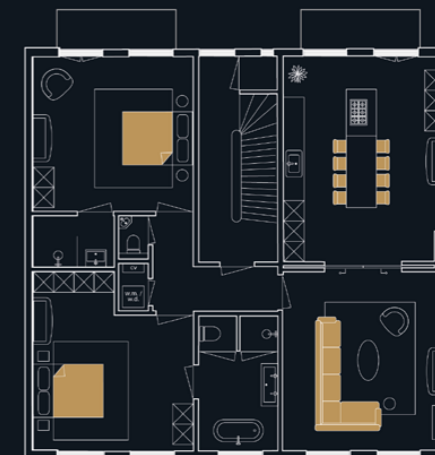
Bel-etage rechts, horende bij souterrain rechts.



21B

### Eerste verdieping

**Kenaupark 21B.** Woonkamer aan parkzijde. Vrij zicht op park. Twee slaapkamers, beide met en-suitebadkamer.



21C

### Tweede verdieping

**Kenaupark 21C.** Woonkamer aan parkzijde. Vrij zicht op park. Twee slaapkamers met en-suitebadkamers.

21D

### Derde verdieping

**Kenaupark 21D.**

Hoge schuine kap, houten spanten en elektrisch dakvenster. Twee slaapkamers met en-suitebadkamers.



# Appartementen

## Souterrain

### Appartement 21 en 21A

zijn appartementen die bestaan uit een souterrain en bel-etage. In het souterrain bevindt zich een slaapkamer met en-suitebadkamer met douche en toilet en een ruime keuken met daaraan een groot terras op het oosten. Om het souterrain in stijl te houden, is gekozen voor een vloer in Belgisch Hardsteen-look. Een (open) trap leidt naar de bel-etage.

Appartement 21 heeft een fraaie uitbouw aan de slaapkamer op de bel-etage. Originele schuifdeuren geven in appartement 21A toegang tot de woonkamer. De schouw in de tweede slaapkamer loopt door in de halfopen en-suitebadkamer. In de appartementen is een voorbereid verlichtingsplan van Studio Noon aangebracht.

#### Kenmerken appartement 21 + 21A

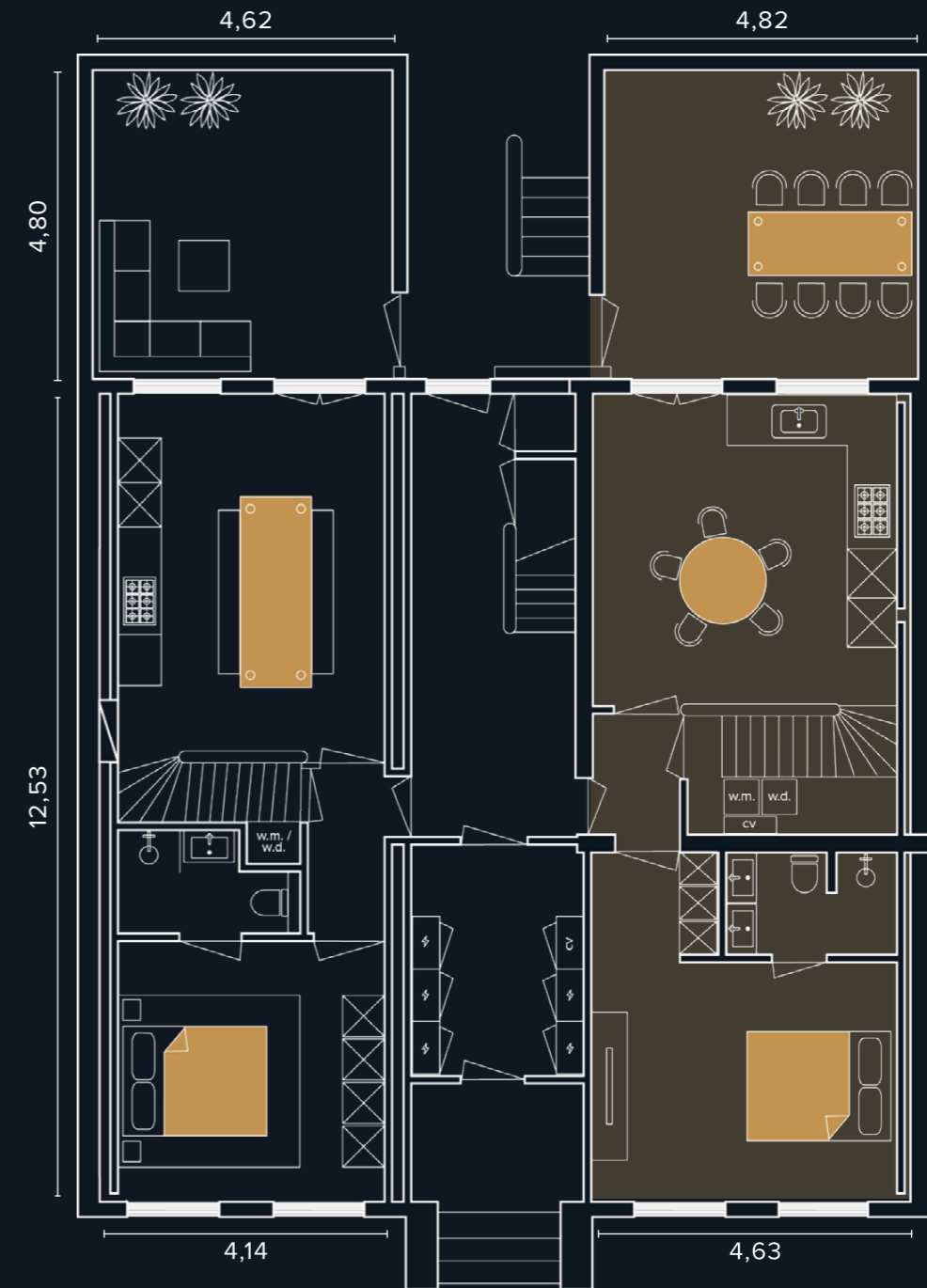
Terras op het oosten

Slaapkamer met en-suitebadkamer

Vloer Belgisch Hardsteen-look

Oppervlakte 21: 116,8 m<sup>2</sup>

Oppervlakte 21A: 114,2 m<sup>2</sup>





Impressies tonen de ruime keukens in de souterrains van appartementen 21 en 21A. Aan beide keukens bevindt zich een terras op het oosten met ruimte voor een zithoek of tuintafel. Op

de impressies zijn de vloeren van Belgisch Hardsteen-look te zien. In de keukens is ruimte voor een groot keukenblok met daarin alle moderne apparatuur. Er past gemakkelijk een ronde of

rechthoekige eettafel met minimaal vier stoelen in de keuken. Vanuit de keuken leidt er een trap naar de gang van de bijbehorende bel-etage.





## Bel-etage

### Appartementen 21 en 21A

Op de bel-etage van appartementen 21 en 21A bevinden zich de woonkamer en een tweede slaapkamer met en-suitebadkamer. Beide appartementen hebben de woonkamer aan parkzijde met vrij zicht. Zowel in de woonkamers als slaapkamers is gekozen voor een in visgraat gelegde eikenhoutenvloer met een bies van wengéhout.

Appartement 21 heeft een fraaie uitbouw aan de slaapkamer op de bel-etage. Originele schuifdeuren geven in appartement 21A toegang tot de woonkamer.

De schouw in de tweede slaapkamer loopt door in de halfopen en-suitebadkamer. In de appartementen is een voorbereid verlichtingsplan van Studio Noon aangebracht.

#### Kenmerken appartement 21 + 21A

Woonkamer aan parkzijde

Slaapkamer met en-suitebadkamer

Visgraat eikenhoutenvloer



Vanuit het souterrain kom je met de trap vanuit de keukens in de gang op de bel-etages terecht. Op de impressie is de serre aan de slaapkamer van appartement 21A te zien en de woonkamer met prachtige boogramen van appartement 21.

Op deze bel-etage zie je de in visgraat gelegde eikenhoutenvloer en originele zwarte schouw terug. De woonkamer biedt ruimte voor een grote zithoek. De originele schuifdeuren zijn in ere hersteld.



## Eerste verdieping

### Appartement 21B

Het appartement op de eerste verdieping doet erg ruimtelijk aan door de hoge plafonds met originele ornamenten. Originele schuifdeuren bieden toegang vanuit de woonkamer aan de parkzijde naar de grote keuken met balkon op het westen. Het hele appartement is voorzien van een in visgraat gelegde eikenhoutenvloer met een bies van wengéhout.

De master bedroom heeft een badkamer met toilet, dubbele wasbak, inloopdouche en ligbad. De tweede slaapkamer heeft een en-suitebadkamer met douche en toilet en een balkon op het oosten.

Vanaf de balkons is er uitzicht op zowel de St. Bavokerk, de Koepel, als de Adriaanmolen. Er is een apart gastentoilet. In alle kamers zijn de schouwen bewaard gebleven.

#### Kenmerken appartement 21B

Hoge plafonds met originele ornamenten

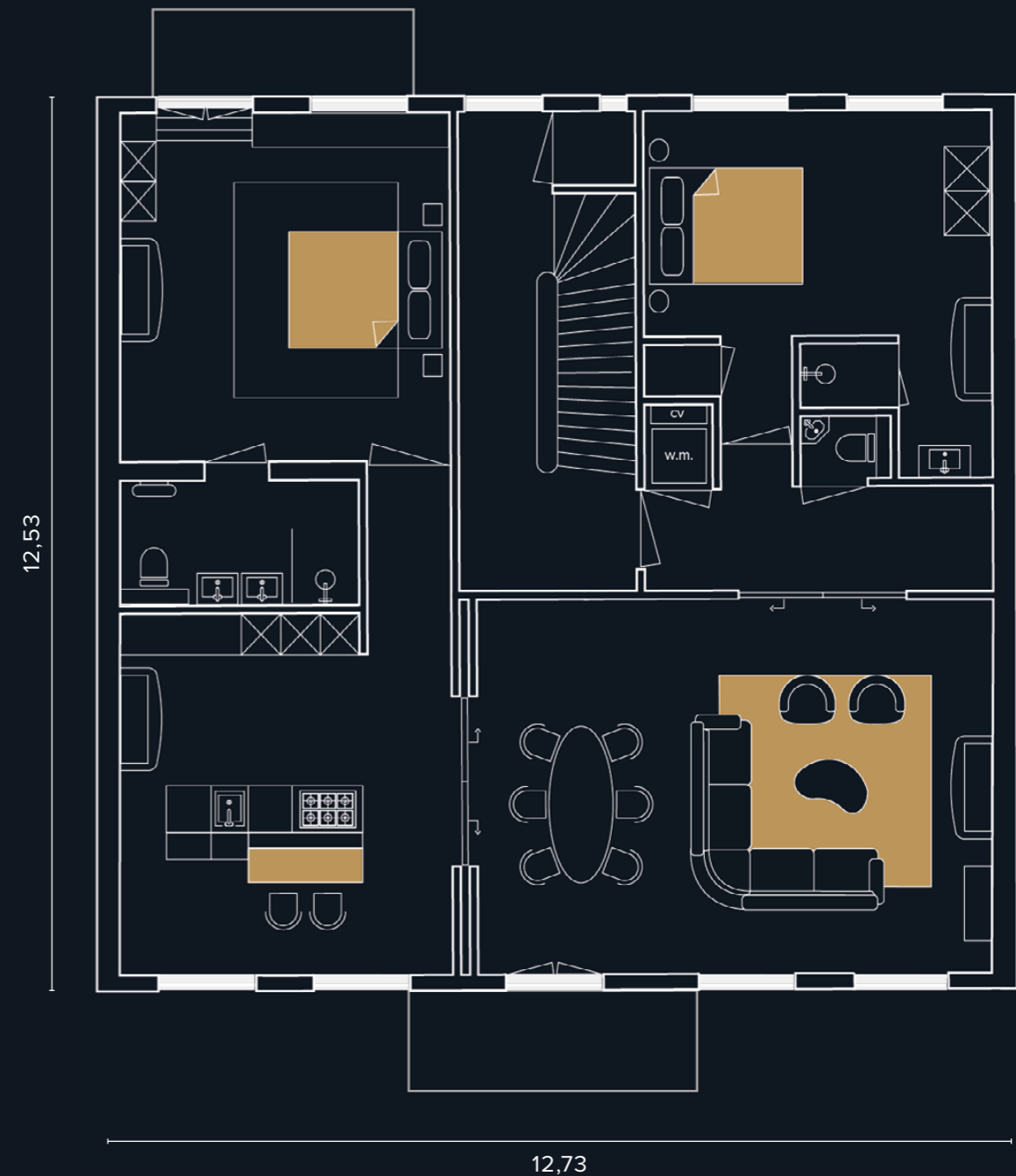
Woonkamer aan parkzijde

Visgraat eikenhoutenvloer

Twee slaapkamers met en-suitebadkamers

Twee balkons (oosten en westen)

Oppervlakte: 131,3 m<sup>2</sup>



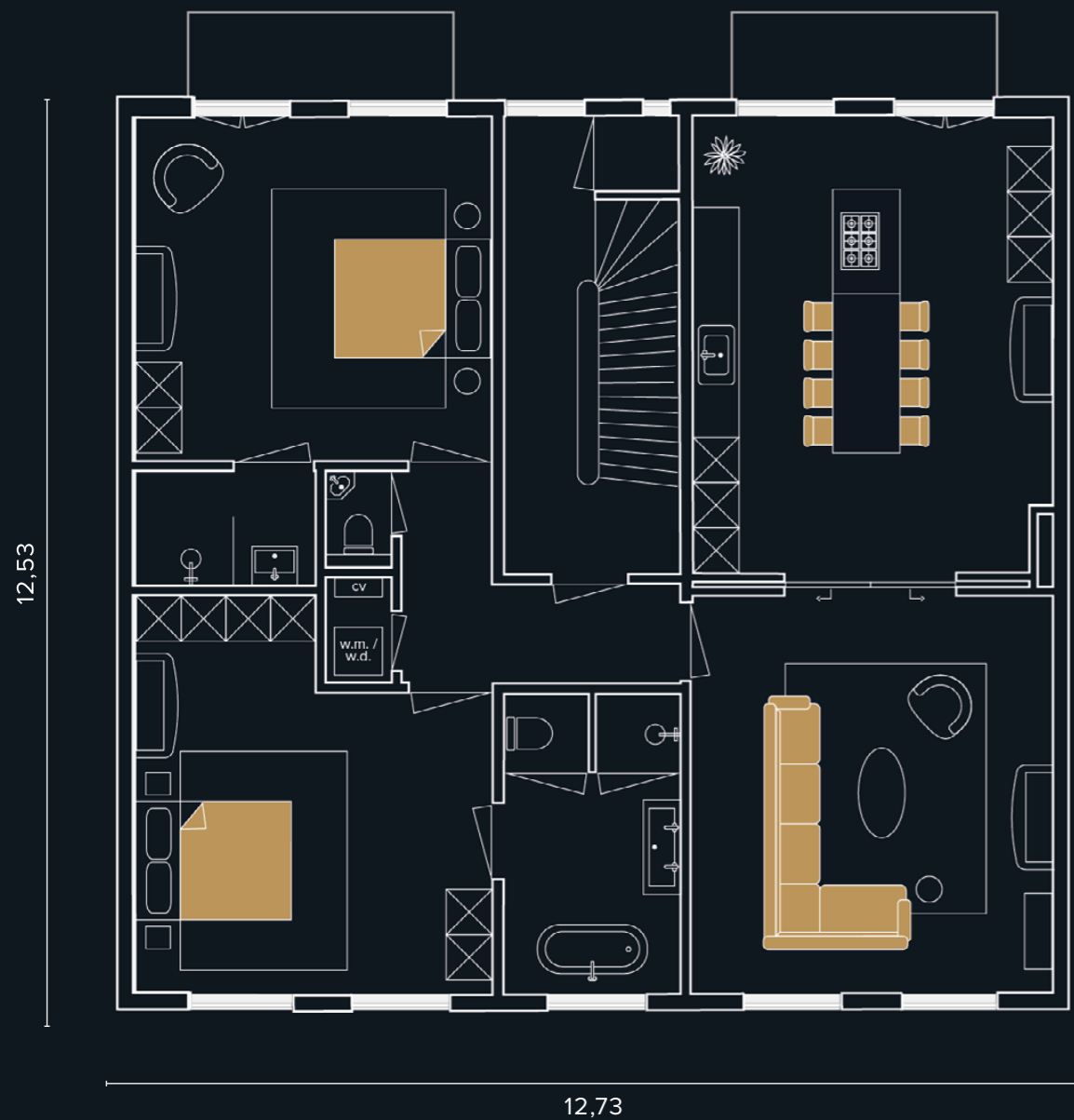


Op de impressies van appartement 21B op de eerste verdieping is te zien dat er in de woonkamer - met de hoge plafonds, originele schouw en fraaie boogramen die uitkijken op de parkzijde - plaats is voor een grote zithoek en een eettafel met stoelen. De in visgraat gelegde eikenhoutenvloer die door het hele appartement ligt is goed zichtbaar.

De ruime keuken is voorbereid op een mooie kastenwand met alle moderne apparatuur en een kookeiland waaraan eventueel gezeten kan worden. De hoge boogramen vind je ook in de keuken terug.







## Tweede verdieping

### Appartement 21C

Appartement 21C op de tweede verdieping heeft een ruime woonkamer aan de parkzijde. De woonkamer wordt van de keuken gescheiden door de originele schuifdeuren. De master bedroom heeft een en-suitebadkamer met douche, toilet en vrijstaand bad met uitzicht op het park. De tweede slaapkamer - met balkon op het oosten - heeft een en-suitebadkamer met douche. Er is een apart gastentoilet.

#### Kenmerken appartement 21C

Woonkamer aan parkzijde

Originele schuifdeuren

Twee slaapkamers met en-suitebadkamers

Balkon op oosten

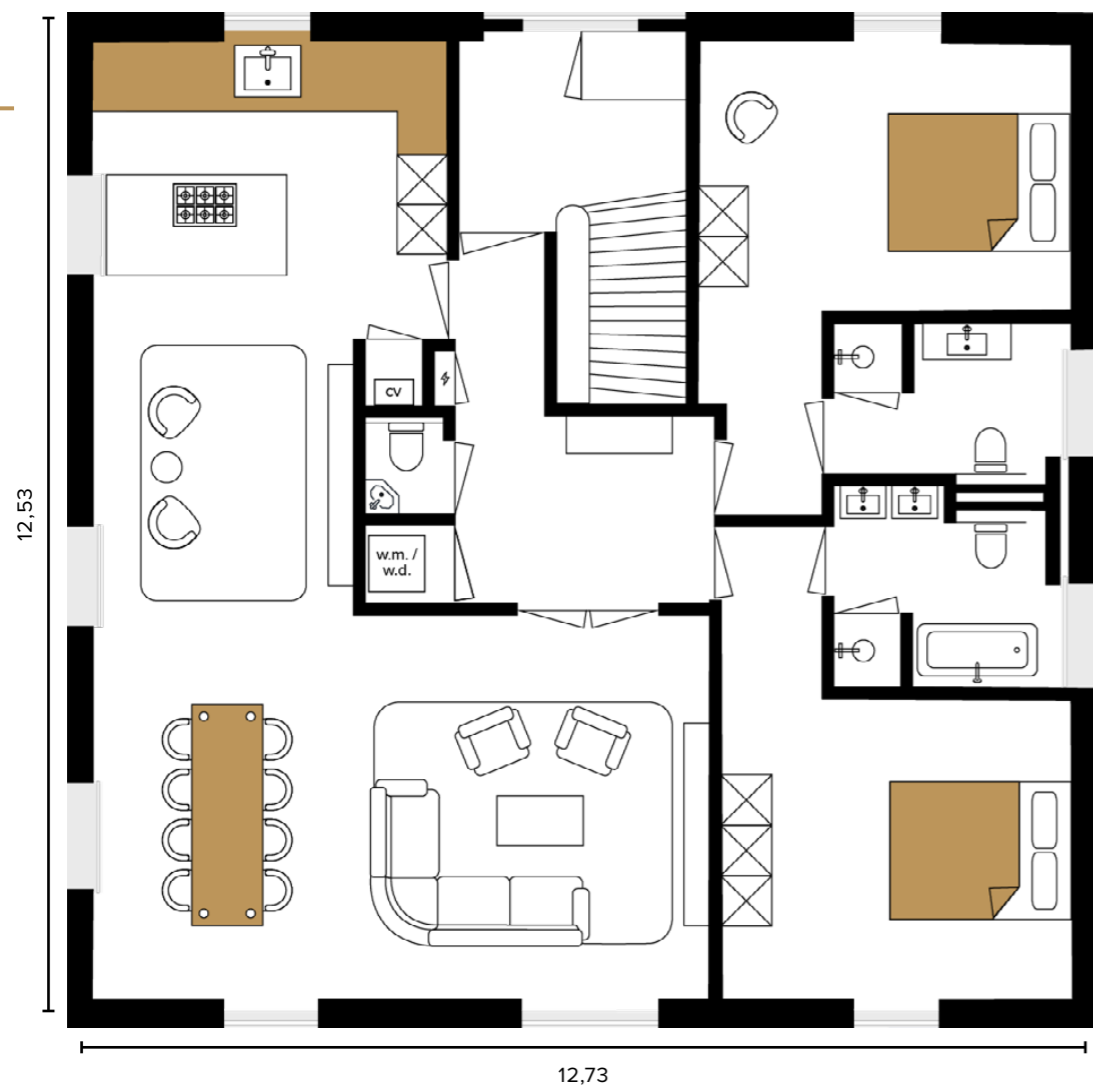
Oppervlakte: 132,9 m<sup>2</sup>

Op de impressies van appartement 21C op de tweede verdieping zien we de prachtige badkamer terugkomen, waarvoor Interieurdesignstudio DAB Studio het ontwerp tekende. Inspiratie was de klassieke zwart-witbadkamer met metrotegels, de vernieuwende twist zit in de verhoogde vloerplint en strakke stalen elementen.



De impressie aan de rechterkant toont hoe de schouw een klassiek middelpunt vormt voor een gezellige zithoek. Vanuit de woonkamer kijk je door naar de keuken. De twee ruimtes worden gescheiden door de originele schuifdeuren.





## Derde verdieping

### Appartement 21D

Op de derde verdieping ligt appartement 21D. De woning heeft een L-vormige open plan ruimte met hoge schuine kap met markante houten spanten, een elektrisch dakvenster en rondom meerdere ramen die prachtig uitzicht op de stad bieden. Het appartement is voorzien van een keuken die alle moderne gemakken biedt.

In het hele appartement is gekozen voor een stoere eikenhoutenvloer in planken van dertig centimeter breed. De master bedroom bevindt zich aan de parkzijde. Deze heeft een en-suitebadkamer met douche, toilet en een

vrijstaand ligbad. De tweede slaapkamer heeft eveneens een en-suitebadkamer met douche en toilet.

#### Kenmerken appartement 21D

- L-vormige open plan ruimte
- Hoge schuine kap, houten spanten
- Voorzien van keuken
- Twee slaapkamers met en-suitebadkamers
- Vrijstaand ligbad
- Oppervlakte: 120,2 m<sup>2</sup>



Op de impressie van appartement 21D is goed te zien hoe de halfronde houten spanten van de hoge kap prachtig in ere hersteld zijn en een geheel eigen sfeer geven. Door de

L-vormige open plan ruimte kijk je van de woonkamer naar de sfeervolle, klassieke keuken. In het woongedeelte is ruimte voor een complete zithoek, terwijl het smallere deel richting keuken plaats

biedt aan een zitje of een eettafel met stoelen. De eikenhouten planken op de vloer geven het appartement, samen met de stalen deuren, een robuust uiterlijk.





COBRASPEN  
VASTGOED